



# รายงานสถานการณ์ภัยแล้งและภัยพิบัติ ฉบับที่ 56

ประจำวันที่ 11 เมษายน 2559

## และผลการปฏิบัติการฝนหลวงประจำวันที่ 10 เมษายน 2559

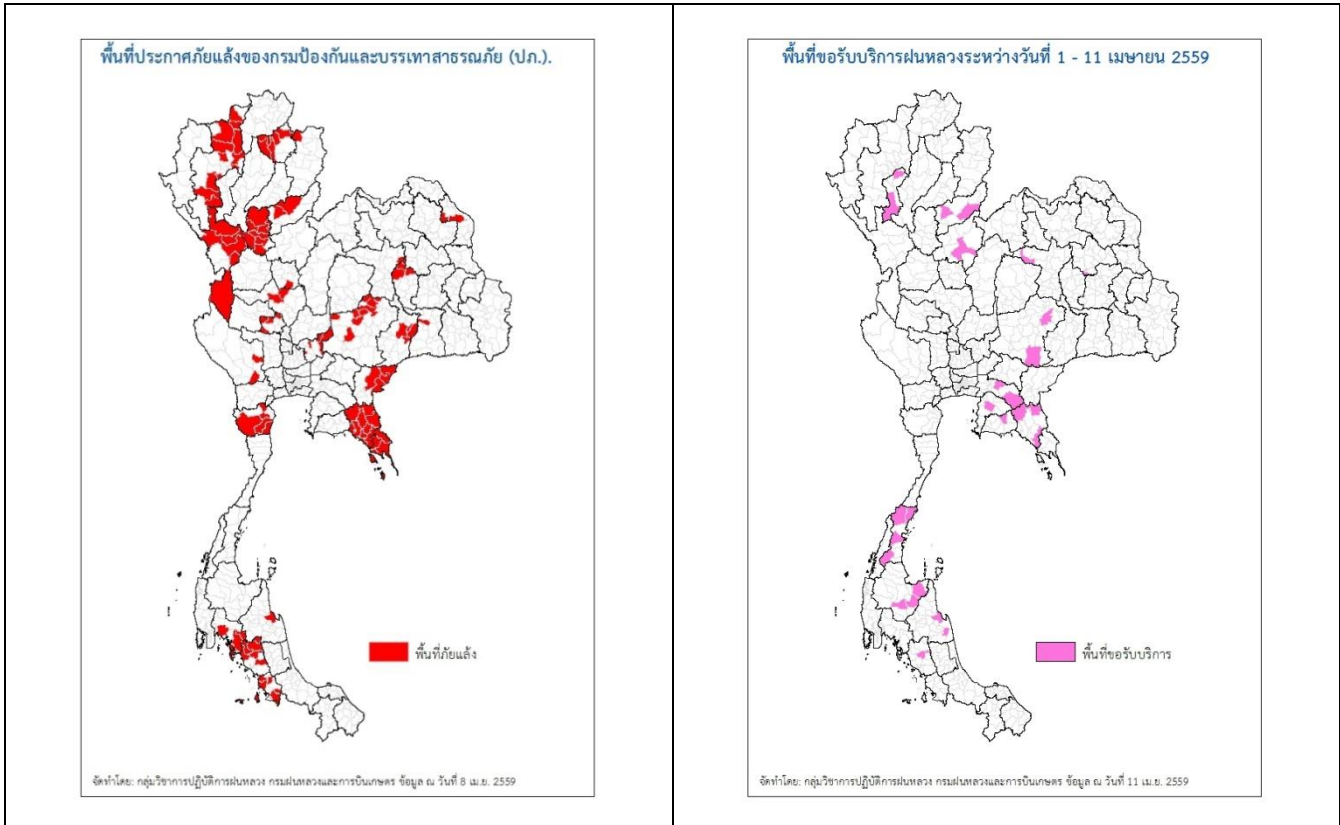
กลุ่มวิชาการปฏิบัติการฝนหลวง กองปฏิบัติการฝนหลวงกรมฝนหลวงและการบินเกษตร

royalrainmaking\_academic@hotmail.com

### สถานการณ์ภัยแล้งและภัยพิบัติ

#### ๐ การคาดหมายพื้นที่ประสบภัยแล้ง

จังหวัดที่ได้รับผลกระทบภัยแล้งตามรายงานของกรมป้องกันและบรรเทาสาธารณภัย (ปภ.) ณ วันที่ 10 เมษายน 2559 (เวลา 18.00 น.) มีทั้งสิ้น 27 จังหวัด 127 อำเภอ 562 ตำบล 4,354 หมู่บ้าน (เปรียบเทียบกับทั่วประเทศ 74,965 หมู่บ้าน คิดเป็น 5.81%)



ภาค	รายชื่อจังหวัด (อำเภอ) ที่ประกาศภัยแล้ง	จำนวนจังหวัดที่ประกาศภัยแล้ง
เหนือ	เชียงใหม่(ดอยเต่า สันกำแพง แม่ริม แม่แตง จอมทอง ฮอดพร้าว ดอยหล่อ ดอยสะเก็ด กัลยาณิวัฒนา เชียงดาว ไชยปราการ ผาง) อุดรดิตต์(เมืองอุดรดิตต์ ท่าปลา ทองแสนขัน ตรอน พิชัย น้ำปาด ลับแล บ้านโคก) พะเยา(เมืองพะเยา ดอกคำใต้ แม่ใจ จุน ภูกามยาว เชียงคำ) สุโขทัย(สรรคโลก ศรีนคร ศรีสำโรง ศรีสีขนาลัย เมืองสุโขทัย คีรีมาศ ทุ่งเสลี่ยม บ้านด่านลานหอย) น่าน(สองแคว เมื่อน่าน) พิจิตร(บางมูลนาก) ลำพูน(ลี่) ตาก(แม่ระมาด บ้านตาก สามเงา วังเจ้า เมืองลำพูน อุ้มผาง)	8(43)
กลาง	กาญจนบุรี(ห้วยกระเจา ท่าม่วง) นครสวรรค์(เมืองนครสวรรค์ ชุมแสง ตากลิ้ พยุหะคีรี) ชัยนาท(มโนรมย์ หนองมะโมง วัดสิงห์ เนินขาม) สระบุรี(มวกเหล็ก วังม่วง เฉลิมพระเกียรติ หนองแขง)	4(14)
ตะวันออกเฉียงเหนือ	นครราชสีมา(ขามสะแกแสง คง บัวลาย แก้งสนามนาง โนนไทย ด่านขุนทด โนนสูง เทพารักษ์ พระทองคำ บัวใหญ่ สูงเนิน) นครพนม(นาหว้า โพนสวรรค์) มหาสารคาม(กันทรวิชัย โกสุมพิสัย ชื่นชม เขียงยืน) บุรีรัมย์(เมืองบุรีรัมย์ พลับพลาชัย ห้วยราช กระสัง คูเมือง นางรอง) สุรินทร์(จอมพระ) ขอนแก่น(ข้าสูง)	6(23)
ตะวันออก	สระแก้ว(โคกสูง วัฒนานคร ตาพระยา อรัญประเทศ) จันทบุรี(มะขาม โป่งน้ำร้อน สอยดาว แก่งหางแมว ชลขุ นายายอาม เมืองจันทบุรี เขาคิชฌกูฏ ท่าใหม่ แหลมสิงห์) ชลบุรี(เกาะสีชัง)	4(22)

ภาค	รายชื่อจังหวัด (อำเภอ) ที่ประกาศภัยแล้ง	จำนวนจังหวัดที่ประกาศภัยแล้ง
	ตราด(เมืองตราด เขาสมิง แหลมงอบ คลองใหญ่ บ่อไร่ เกาะกูด เกาะช้าง)	
ใต้	เพชรบุรี(ชะอำ แก่งกระจาน บ้านลาด เขาย้อย ท่ายาง) สตูล(ละงู พงษ์หัว มะนัง เมืองสตูล ควนโดน) กระบี่(คลองท่อม เกะลิ้นตา ลำทับ เมืองกระบี่) ตรัง(วังวิเศษ เมืองตรัง ย่านตาขาว รัชฎา สีเกา ห้วยยอด) นครศรีธรรมราช(เมืองนครศรีธรรมราช)	5(21)
	รวม จำนวนจังหวัด(อำเภอ) ที่ประกาศภัยแล้ง	27(127)

ที่มา: กรมป้องกันและบรรเทาสาธารณภัย (ปภ.)

### ๑ พื้นที่ขอรับบริการฝนหลวง (ระหว่างวันที่ 1 เมษายน - 10 เมษายน 2559)

ภาค	รายชื่อจังหวัด (อำเภอ) ที่มีผู้ขอรับบริการ	จำนวนผู้ขอรับบริการ (ราย)
เหนือ	พิษณุโลก(วังทอง) ลำพูน(ลี้ เมืองลำพูน) อุตรดิตถ์(น้ำปาด เมืองอุตรดิตถ์)	4
กลาง	ไม่มีการขอรับบริการ	-
ตะวันออกเฉียงเหนือ	กาฬสินธุ์(ฆ้องชัย) ขอนแก่น(ชุมแพ) นครราชสีมา(นครบุรี พิมาย)	5
ตะวันออก	จันทบุรี(ขลุง สอยดาว แก่งหางแมว) ฉะเชิงเทรา(ท่าตะเกียบ พนมสารคาม) ชลบุรี(บ้านบึง) ระยอง(วังจันทร์)	8
ใต้	ชุมพร(ท่าแซะ ปะทิว พะโต๊ะ ละแม สวี) ตรัง(เมืองตรัง) นครศรีธรรมราช(เชียรใหญ่ เมืองนครศรีธรรมราช) สุราษฎร์ธานี(กาญจนดิษฐ์ ท่าฉาง ท่าชนะ บ้านนาสาร เคียนซา ไชยา)	13
รวม	14 จังหวัด (30 อำเภอ)	30

### ๑ สถานการณ์ภาวะหมอกควันในพื้นที่ภาคเหนือและจุดความร้อน (Hotspot)

ตารางค่า PM<sub>10</sub>ในพื้นที่ภาคเหนือ (เวลา 09.00 น.) 5 วันที่ผ่านมามีค่าดังนี้

จังหวัด	ชื่อสถานี	ค่า PM <sub>10</sub> <sup>1</sup>					คุณภาพอากาศ
		7 เม.ย.	8 เม.ย.	9 เม.ย.	10 เม.ย.	11 เม.ย.	
ภาคเหนือ (hotspot พื้นที่ภาคเหนือ รวม 81 จุด ที่มา กรมอุทยานแห่งชาติ สัตว์ป่า และพันธุ์พืช)							
จ.เชียงราย	ต.เวียง อ.เมือง	106	183	151	98	102	ปานกลาง
	ต.เวียงพางคำ อ.แม่สาย	156	139	166	80	117	ปานกลาง
จ.เชียงใหม่	ต.ช้างเผือก อ.เมือง	121	118	111	102	87	ปานกลาง
	ต.ศรีภูมิ อ.เมือง	139	133	119	134	112	ปานกลาง
	ต.สุเทพ อ.เมือง* (Mobile)	89	89	94	99	76	ปานกลาง
	ต.ช่างเคิ่ง อ.แม่แจ่ม (Mobile)	134	134	107	143	125	มีผลกระทบต่อสุขภาพ
จ.ลำปาง	ต.พระบาท อ.เมือง	120	131	104	110	99	ปานกลาง
	ต.สบป่าด อ.แม่เมาะ	92	116	92	79	75	ปานกลาง
	ต.บ้านดง อ.แม่เมาะ	129	128	103	111	82	ปานกลาง
	ต.แม่เมาะ อ.แม่เมาะ	117	120	99	103	95	ปานกลาง
จ.ลำพูน	ต.โนนเมือง อ.เมือง	115	92	94	94	83	ปานกลาง
จ.แม่ฮ่องสอน	ต.จองคำ อ.เมือง	128	137	125	94	97	ปานกลาง
จ.น่าน	ต.ในเวียง อ.เมือง	167	219	123	88	101	ปานกลาง
	ต.ห้วยโก๋น อ.เฉลิมพระเกียรติ	148	208	206	-	-	ไม่มีข้อมูล
จ.แพร่	ต.นาจักร อ.เมือง	116	117	90	84	88	ปานกลาง
จ.พะเยา	ต.เวียง อ.เมือง	126	158	129	98	100	ปานกลาง
จ.ตาก	ต.ท่าสายลวด อ.แม่สอด (Mobile)	78	78	100	81	76	ปานกลาง
ภาคใต้ (hotspot เกาะเบอร์กีนีเยว, สุมาตรา รวม 4 จุด ที่มา เว็บไซต์ศูนย์เชี่ยวชาญด้านอุตุนิยมวิทยาแห่งอาเซียน ประเทศสิงคโปร์)							
จ.สุราษฎร์ธานี	ต.มะขามเตี้ย อ.เมือง	38	39	42	32	42	ปานกลาง
จ.สงขลา	ต.หาดใหญ่ อ.หาดใหญ่	-	-	-	-	-	ไม่มีข้อมูล

<sup>1</sup>PM<sub>10</sub> คือ ปริมาณฝุ่นละอองขนาดไม่เกิน 10 ไมครอน มาตรฐานค่าเฉลี่ย 24 ชั่วโมง ต้องไม่เกิน 120 ไมโครกรัมต่อลูกบาศก์เมตร

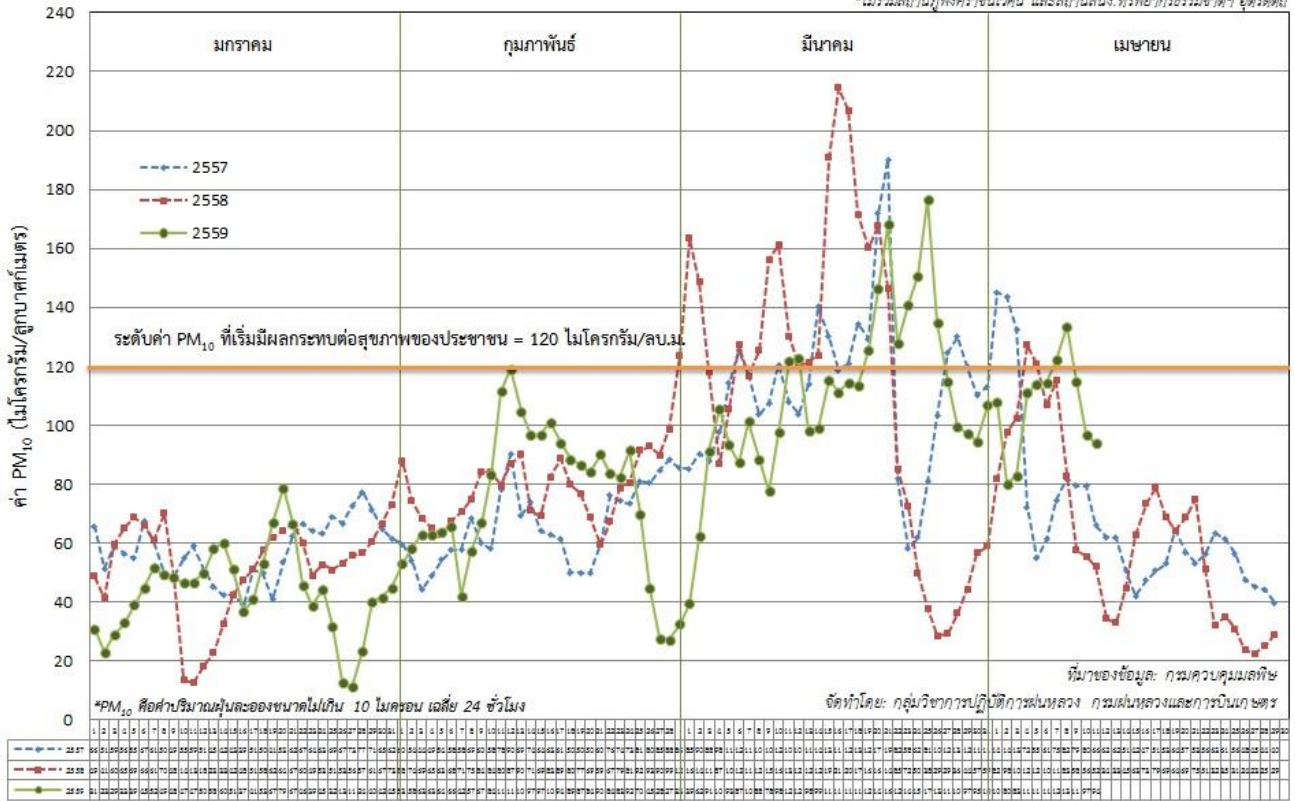
จังหวัด	ชื่อสถานี	ค่า PM <sub>10</sub> <sup>1</sup>					คุณภาพอากาศ
		40	44	37	34	41	
จ.ยะลา	ต.สะเตง อ.เมือง	40	44	37	34	41	ปานกลาง
จ.นราธิวาส	ต.บางนาค อ.เมือง	41	32	30	29	33	ดี

ที่มา: กรมควบคุมมลพิษ

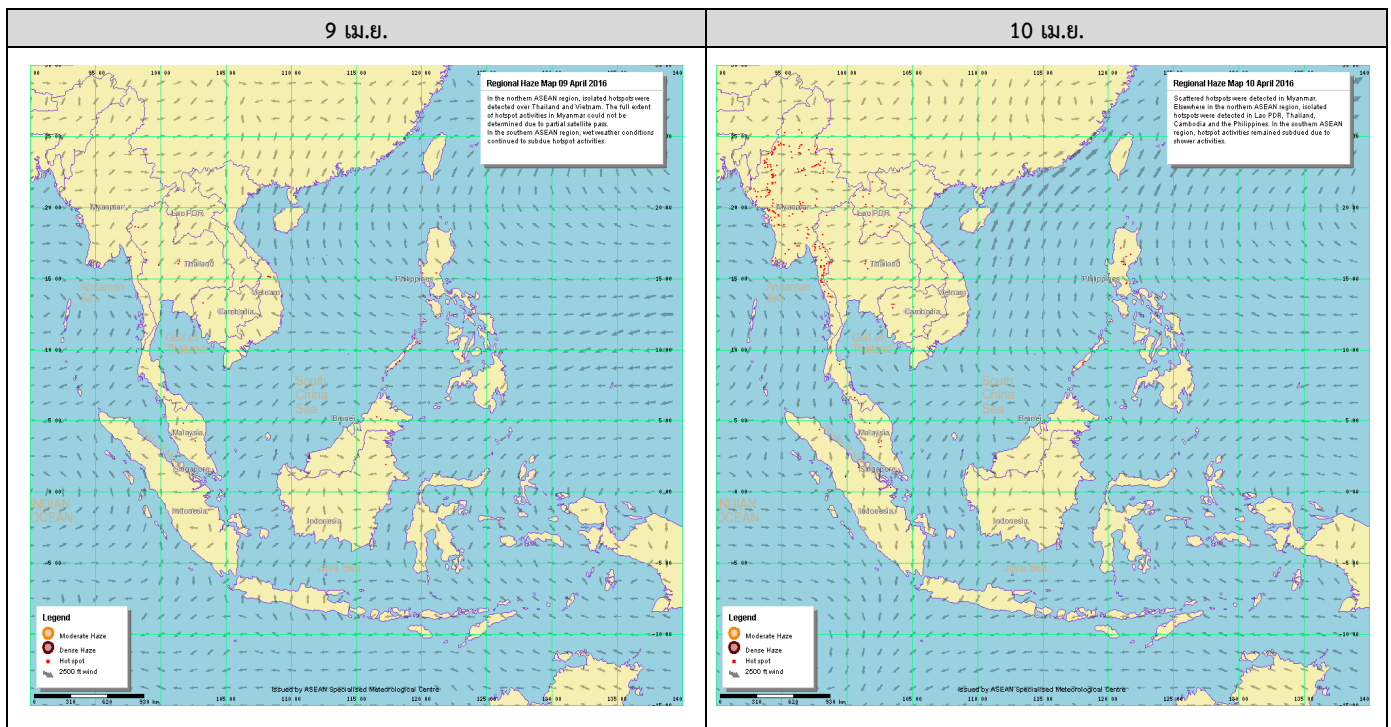
๑ กราฟแสดงแนวโน้มค่า PM<sub>10</sub> ในภาคเหนือ ตั้งแต่วันที่ 1 มกราคม -11 เมษายน 2559

ค่า PM<sub>10</sub> เฉลี่ย 14\* สถานี ในภาคเหนือ ช่วง มกราคม - เมษายน ปี 2559 เทียบกับ ปี 2557, 2558

\*ไม่รวมสถานีอุทกวิทยานครสวรรค์ และสถานีสงขลานครินทร์



๑ แผนภาพแสดงจุดความร้อน (Hotspot) ในประเทศไทยจากดาวเทียมNOAA-18



ที่มา: เว็บไซต์ศูนย์เชี่ยวชาญด้านอุตุนิยมวิทยาแห่งอาเซียน ประเทศสิงคโปร์

๑ สถานการณ์ปริมาณน้ำเก็บกักในอ่างเก็บน้ำที่สำคัญ

	ความจุของอ่างที่ รนก. <sup>2</sup> (ล้าน ลบ.ม.)	ปริมาณน้ำในอ่างฯ (%)				ปริมาณน้ำไหลลงอ่างฯ (ล้าน m <sup>3</sup> )	ปริมาณน้ำไหลลงอ่างฯสะสม <sup>3</sup> (ล้าน m <sup>3</sup> )	ระดับน้ำ
		7 เม.ย.	8 เม.ย.	9 เม.ย.	10 เม.ย.	10 เม.ย.		
<b>ภาคเหนือ</b>						<b>1.43</b>	<b>370.07</b>	
- ภูมิพล(ตาก)	13,462	32	32	32	32	0.00	50.96	ต่ำกว่า 40%
- สิริกิติ์(อุดรดิตถ์)	9,510	42	42	42	42	1.42	283.85	ต่ำกว่า 50%
- แม้งัด(เชียงใหม่)	265	17	17	16	16	0.00	4.73	ต่ำกว่า 20%
- แม่กวง(เชียงใหม่)	263	10	10	10	10	0.01	5.21	ต่ำกว่า 20%
- กิวลม(ลำปาง)	106	23	23	23	23	0.00	5.95	ต่ำกว่า 30%
- กิวคอง(ลำปาง)	170	12	12	12	12	0.00	0.45	ต่ำกว่า 20%
- แควน้อย(พิษณุโลก)	939	31	31	31	31	0.00	18.92	ต่ำกว่า 40%
<b>ภาคตะวันออกเฉียงเหนือ</b>						<b>0.66</b>	<b>88.31</b>	
- ห้วยหลวง(อุดรธานี)	135	14	14	14	14	0.00	0.63	ต่ำกว่า 20%
- น้ำอูน(สกลนคร)	520	29	29	29	28	0.00	2.42	ต่ำกว่า 30%
- น้ำพุง(สกลนคร)	166	33	33	33	33	0.00	3.63	ต่ำกว่า 40%
- จุฬาราม(ชัยภูมิ)	164	35	35	35	35	0.02	3.55	ต่ำกว่า 40%
- อุบลรัตน์(ขอนแก่น)	2,431	24	24	23	23	0.37	37.73	ต่ำกว่า 30%
- ลำปาว(กาฬสินธุ์)	1,980	22	22	22	21	0.00	12.70	ต่ำกว่า 30%
- ลำตะคอง(นครราชสีมา)	314	28	28	28	28	0.07	8.66	ต่ำกว่า 30%
- ลำพระเพลิง(นครราชสีมา)	110	47	45	45	44	0.00	4.13	ต่ำกว่า 50%
- มูลบน(นครราชสีมา)	141	27	26	26	26	0.16	6.00	ต่ำกว่า 30%
- ลำแซะ(นครราชสีมา)	275	25	24	24	24	0.00	7.68	ต่ำกว่า 30%
- ลำน้ำรอง(บุรีรัมย์)	121	49	49	49	49	0.04	1.18	ต่ำกว่า 50%
- ลำปลายมาศ(นครราชสีมา)	98	65	55	49	-	-	-	ไม่มีข้อมูล
<b>ภาคกลาง</b>						<b>2.27</b>	<b>278.67</b>	
- ป่าสัก(ลพบุรี)	960	31	31	30	30	0.13	12.10	ต่ำกว่า 40%
- ทับเสลา(อุทัยธานี)	160	28	28	28	28	0.00	0.25	ต่ำกว่า 30%
- กระเสียว(สุพรรณบุรี)	240	24	24	24	24	0.00	6.41	ต่ำกว่า 30%
- ศรีนครินทร์(กาญจนบุรี)	17,745	69	68	68	68	0.86	157.94	-
- วชิราลงกรณ์(กาญจนบุรี)	8,860	48	47	47	47	1.28	101.97	ต่ำกว่า 50%
<b>ภาคตะวันออก</b>						<b>0.02</b>	<b>18.90</b>	
- ขุนด่านฯ(นครนายก)	224	35	35	34	34	0.01	1.74	ต่ำกว่า 40%
- คลองสิียด(ฉะเชิงเทรา)	420	25	25	25	25	0.00	0.85	ต่ำกว่า 30%
- บางพระ(ชลบุรี)	117	24	24	23	23	0.00	1.61	ต่ำกว่า 30%
- ท้องปลาไหล(ระยอง)	164	70	69	68	68	0.01	13.32	-
- ประแสร์(ระยอง)	248	71	71	70	70	0.00	1.38	-
- พระปรัง(สระแก้ว)	97	18	69	15	-	-	-	ไม่มีข้อมูล
- ดอกทราย(ระยอง)	71	56	77	34	-	-	-	ไม่มีข้อมูล
- คลองพระพุทธ(จันทบุรี)	70	67	40	65	-	-	-	ไม่มีข้อมูล
<b>ภาคใต้</b>						<b>4.46</b>	<b>534.67</b>	
- แก่งกระเจาน(เพชรบุรี)	710	35	35	35	35	0.49	52.06	ต่ำกว่า 40%
- ปรามบุรี(ประจวบคีรีขันธ์)	347	19	19	19	19	0.06	4.76	ต่ำกว่า 20%
- รัชชประภา(สุราษฎร์ธานี)	5,639	73	73	73	73	3.09	216.05	-
- บางกลาง(ยะลา)	1,454	61	60	60	60	0.82	261.80	-

<sup>2</sup> รนก. = ระดับน้ำเก็บกัก, ที่มา: กรมชลประทาน

<sup>3</sup> ปริมาณน้ำไหลลงอ่างสะสมตั้งแต่วันที่ 1 มกราคม 2559 ถึงปัจจุบัน

## การพยากรณ์อากาศและสภาพอากาศประจำวัน

### ๑ ลักษณะอากาศทั่วไปและการพยากรณ์อากาศ ประจำวันที่ 11 เมษายน 2559 (เวลา 06.00 น.)

ลักษณะอากาศทั่วไป	
<p>หย่อมความกดอากาศต่ำเนื่องจากความร้อนปกคลุมประเทศไทยตอนบน ทำให้บริเวณดังกล่าวมีอากาศร้อนโดยทั่วไปกับมีฟ้าหลัวในตอนกลางวัน และมีอากาศร้อนจัดหลายพื้นที่ในบริเวณภาคเหนือ ภาคตะวันออกเฉียงเหนือ และภาคกลาง ส่วนลมตะวันออกเฉียงใต้พัดนำความชื้นจากอ่าวไทยเข้าปกคลุมภาคตะวันออก และภาคใต้ ลักษณะเช่นนี้ทำให้บริเวณดังกล่าวมีฝนฟ้าคะนอง ขอให้ประชาชนดูแลรักษาสุขภาพเนื่องจากสภาพอากาศร้อน และควรหลีกเลี่ยงกิจกรรมในที่โล่งแจ้งนานๆ และดื่มน้ำบ่อยๆ ขณะที่ดำเนินกิจกรรมในระยะนี้</p>	
การพยากรณ์อากาศรายภาค	
ภาคเหนือ	มีอากาศร้อนโดยทั่วไปและมีอากาศร้อนจัดบริเวณจังหวัดแม่ฮ่องสอน เชียงใหม่ ลำปาง ตาก อุตรดิตถ์ สุโขทัย เพชรบูรณ์ และกำแพงเพชร กับมีฟ้าหลัวในตอนกลางวัน อุณหภูมิต่ำสุด 21-28 องศาเซลเซียส อุณหภูมิสูงสุด 38-42 องศาเซลเซียส ลมตะวันตก ความเร็ว 10-30 กม./ชม.
ภาคกลาง	มีอากาศร้อนโดยทั่วไปและมีอากาศร้อนจัดบริเวณจังหวัดนครสวรรค์ อุทัยธานี ลพบุรี สุพรรณบุรี กาญจนบุรี และพระนครศรีอยุธยา กับมีฟ้าหลัวในตอนกลางวัน อุณหภูมิต่ำสุด 26-28 องศาเซลเซียส อุณหภูมิสูงสุด 39-42 องศาเซลเซียส ลมใต้ ความเร็ว 10-30 กม./ชม.
ภาคต.อ.เฉียงเหนือ	มีอากาศร้อนโดยทั่วไปและมีอากาศร้อนจัดบริเวณจังหวัดเลย หนองคาย สกลนคร ร้อยเอ็ด ชัยภูมิ ศรีสะเกษ นครราชสีมา สุรินทร์ บุรีรัมย์ และอุบลราชธานี กับมีฟ้าหลัวในตอนกลางวัน อุณหภูมิต่ำสุด 25-29 องศาเซลเซียส อุณหภูมิสูงสุด 40-42 องศาเซลเซียส ลมตะวันออกเฉียงใต้ ความเร็ว 10-30 กม./ชม.
ภาคตะวันออก	มีอากาศร้อนในตอนกลางวันและมีอากาศร้อนจัด บริเวณจังหวัดปราจีนบุรีและสระแก้ว อุณหภูมิต่ำสุด 26-28 องศาเซลเซียส อุณหภูมิสูงสุด 35-41 องศาเซลเซียส ลมตะวันออกเฉียงใต้ ความเร็ว 10-30 กม./ชม. ทะเลมีคลื่นต่ำกว่า 1 เมตร
ภาคใต้ฝั่งตะวันออก	มีเมฆบางส่วนกับมีอากาศร้อนในตอนกลางวัน โดยมีฝนฟ้าคะนองบางแห่ง ร้อยละ 10 ของพื้นที่ อุณหภูมิต่ำสุด 25-29 องศาเซลเซียส อุณหภูมิสูงสุด 33-38 องศาเซลเซียส ลมตะวันออกเฉียงใต้ ความเร็ว 15-30 กม./ชม. ทะเลมีคลื่นสูงประมาณ 1 เมตร
ภาคใต้ฝั่งตะวันตก	มีเมฆบางส่วนกับมีอากาศร้อนในตอนกลางวัน โดยมีฝนฟ้าคะนองบางแห่ง ร้อยละ 10 ของพื้นที่ อุณหภูมิต่ำสุด 25-27 องศาเซลเซียส อุณหภูมิสูงสุด 34-39 องศาเซลเซียส ลมตะวันตก ความเร็ว 10-30 กม./ชม. ทะเลมีคลื่นต่ำกว่า 1 เมตร

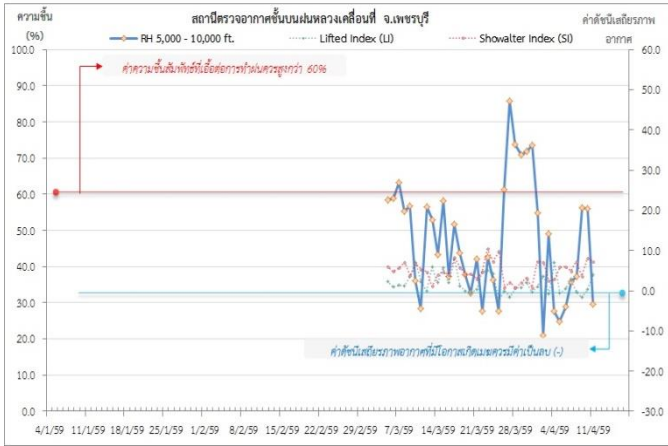
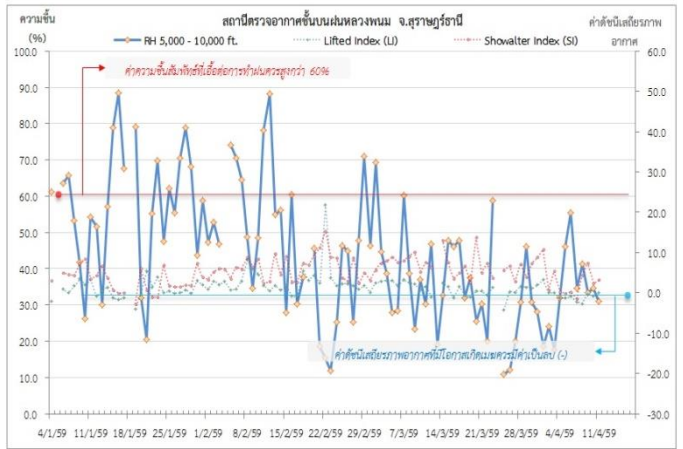
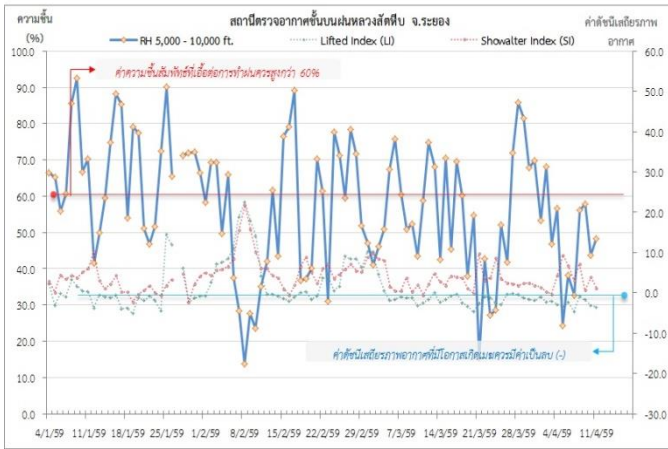
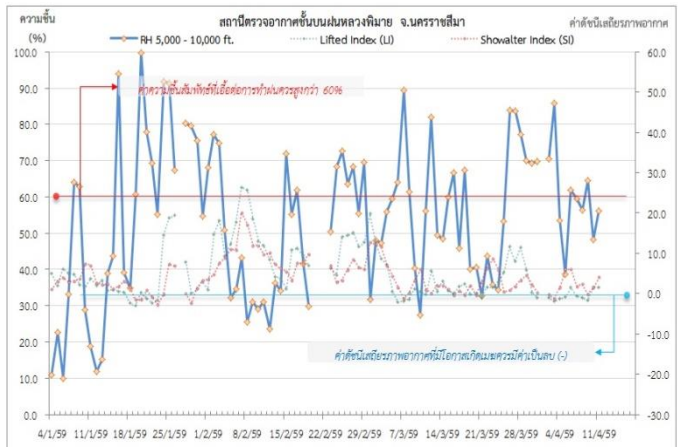
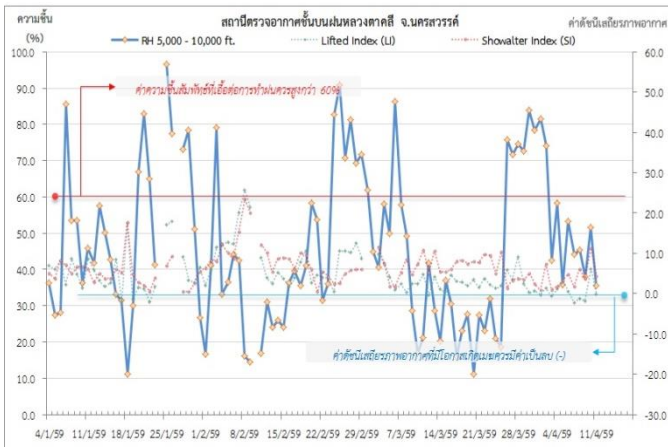
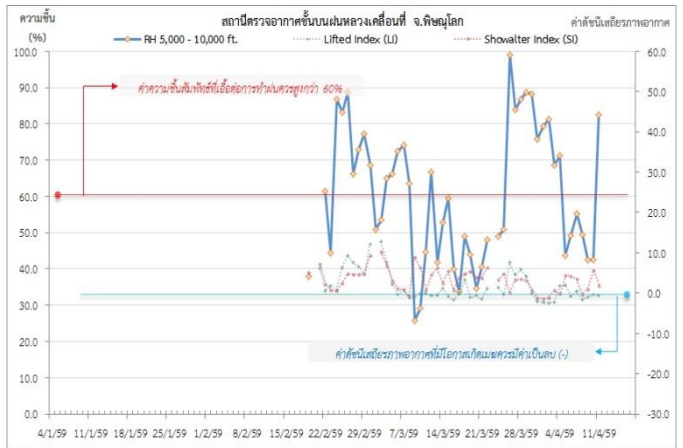
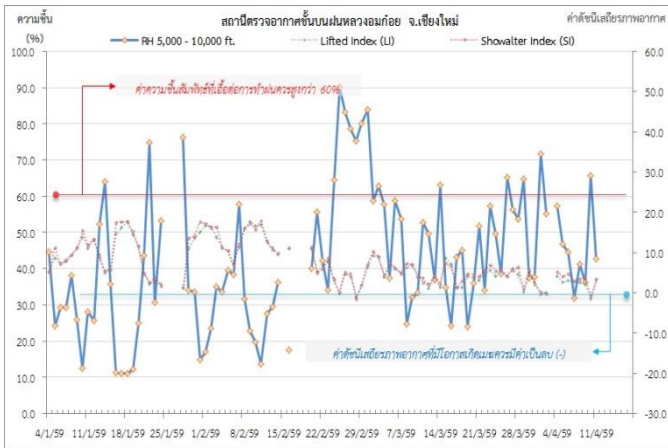
ที่มา: กรมอุตุนิยมวิทยา

### ๑ ข้อมูลความชื้นจากการตรวจอากาศชั้นบน (Sounding) ระยะเวลาสูง 5,000 - 10,000 ฟุต

ภาค	สถานีตรวจอากาศ	ความชื้นสัมพัทธ์ (%)					เสถียรภาพ อากาศ
		7 เม.ย.	8 เม.ย.	9 เม.ย.	10 เม.ย.	11 เม.ย.	
ภาคเหนือ	สถานีเรดาร์ฝนหลวงมก๋อย	31.9	41.2	36.1	65.8	42.6	เสถียรภาพ
	สถานีตรวจอากาศเคลื่อนที่พิชญ์โลก	55.1	49.5	42.6	42.6	82.5	เสถียรภาพ
ภาคกลาง	สถานีเรดาร์ฝนหลวงตาคีลี	44.1	45.5	38.0	51.5	35.5	เสถียรภาพ
ภาคตะวันออกเฉียงเหนือ	สถานีเรดาร์ฝนหลวงพิมาย	59.4	56.3	64.5	48.3	56.1	เสถียรภาพ
ภาคตะวันออก	สถานีเรดาร์ฝนหลวงสัทธิ์	32.8	56.2	57.8	43.6	48.2	เสถียรภาพ
ภาคใต้	สถานีตรวจอากาศเคลื่อนที่เพชรบุรี	35.9	37.2	56.3	56.1	29.7	เสถียรภาพ
	สถานีเรดาร์ฝนหลวงพนม	34.5	41.2	33.4	34.6	31.0	เสถียรภาพ

หมายเหตุ : สภาพอากาศมีเสถียรภาพ(Stable) หมายถึงสภาพอากาศที่มีโอกาสน้อยหรือไม่มีโอกาสในการเกิดเมฆในแนวตั้งเพื่อพัฒนาตัวกลายเป็นกลุ่มฝน  
สภาพอากาศไม่มีเสถียรภาพ(Unstable) หมายถึงสภาพอากาศที่มีโอกาสเกิดเมฆในแนวตั้งและพัฒนาตัวเป็นกลุ่มฝนได้

๑ กราฟแสดงแนวโน้มความชื้นอากาศชั้นบนและดัชนีเสถียรภาพอากาศ (ระหว่างวันที่ 4 มกราคม -11 เมษายน 2559)



- หมายเหตุ**
- ระยะเวลาสูง 5,000-10,000 ฟุต เป็นระดับพาดานบินในการปฏิบัติการฝนหลวง (ระดับฐานเมฆ)
  - ความชื้นสัมพัทธ์ที่เอื้อต่อการปฏิบัติการฝนหลวงควรมีค่าสูงกว่าร้อยละ 60 ขึ้นไป
  - ดัชนีเสถียรภาพชั้นอากาศที่มีโอกาสเกิดเมฆครมมีค่าเป็นลบ (-)
  - LI: Lifted Index คือค่าดัชนีเสถียรภาพชั้นอากาศระดับต่ำ
  - SI: Showalter Index คือค่าดัชนีเสถียรภาพชั้นอากาศระดับกลาง

การปฏิบัติการฝนหลวงประจำวัน

๑ สรุปผลปฏิบัติการฝนหลวงประจำวัน ที่ 10 เมษายน 2559

ภาค/หน่วยฯ	หน่วยปฏิบัติการ (หน่วย)	เครื่องบิน ผล./ทอ. (ลำ)	จำนวนเที่ยวบิน (เที่ยว)	จำนวนชั่วโมงบิน (ชั่วโมง)	ปริมาณการใช้สารฝนหลวง (ตัน/นัด)	จังหวัดที่มีการรายงานฝนตก (จำนวนจังหวัด/อ่างเก็บน้ำเป้าหมาย)
<b>เหนือ</b>	<b>2</b>	<b>5/-</b>	<b>6</b>	<b>8:55</b>	<b>5.5</b>	<b>2/-</b>
- เชียงใหม่	1	2/-	2	3:35	1.5	การตัดแปรสภาพอากาศบริเวณ จ.ลำปาง(งาว) พบว่า ขณะปฏิบัติการเมฆเริ่มก่อตัวกระจายมากขึ้น และเมฆยังคงทรงตัว และหลังปฏิบัติการเมฆบางกลุ่มเริ่มสลายตัวประกอบกับฟ้าหลัวจางลงเล็กน้อยและพบฝนละอองบางบริเวณ
- พิชญ์โลก	1	3/-	4	5:20	4.0	มีฝนตกเล็กน้อย-ปานกลางบริเวณ จ.ตาก(สามเงา บ้านตาก เมืองตาก) จ.สุโขทัย(ทุ่งเสลี่ยม ศรีสำโรง เมือง บ้านด่านลานหอย)
<b>กลาง</b>	<b>2</b>	<b>5/-</b>	<b>0</b>	<b>0:00</b>	<b>0.0</b>	<b>-/-</b>
- นครสวรรค์	1	2/-	0	0:00	0.0	ไม่ปฏิบัติการฝนหลวง เนื่องจาก มี Inversion ยับยั้งการเกิดและพัฒนาตัวของเมฆ มวลอากาศไม่มีการยกตัว ความชื้นสัมพัทธ์ต่ำกว่า 30% (ตั้งแต่ระดับ 2,000 ฟุตขึ้นไป) ส่งผลให้ไม่มีกลุ่มเมฆก่อตัวในบริเวณพื้นที่เป้าหมาย
- กาญจนบุรี	1	3/-	0	0:00	0.0	ไม่ปฏิบัติการฝนหลวง เนื่องจาก มี Inversion ยับยั้งการเกิดและพัฒนาตัวของเมฆ มวลอากาศไม่มีการยกตัว ความชื้นสัมพัทธ์ต่ำกว่า 30% (ตั้งแต่ระดับ 2,000 ฟุตขึ้นไป) ส่งผลให้ไม่มีกลุ่มเมฆก่อตัวในบริเวณพื้นที่เป้าหมาย
<b>ตะวันออกเฉียงเหนือ</b>	<b>2</b>	<b>3/3</b>	<b>1</b>	<b>1:30</b>	<b>2.0</b>	<b>-/-</b>
- นครราชสีมา	1	3/-	0	0:00	0.0	ไม่ปฏิบัติการฝนหลวง เนื่องจาก สภาพอากาศไม่เหมาะสม ความชื้นสัมพัทธ์ตั้งแต่ระดับ 3,000 ฟุตขึ้นไปต่ำกว่า 60 % อากาศทรงตัว ไม่มีเมฆก่อตัวในพื้นที่เป้าหมาย
- อุตรธานี	1	-/3	1	1:30	2.0	ไม่มีฝนตกจากการปฏิบัติการฝนหลวง
<b>ตะวันออก</b>	<b>1</b>	<b>3/-</b>	<b>0</b>	<b>0:00</b>	<b>0.0</b>	<b>-/-</b>
- จันทบุรี	1	3/-	0	0:00	0.0	ไม่ปฏิบัติการฝนหลวง เนื่องจากความชื้นสัมพัทธ์ที่ระดับ 5,000-10,000 ฟุต มีค่าต่ำ (44%) ประกอบกับสภาพอากาศที่ร้อนอบอ้าวทำให้เมฆไม่พัฒนาตัว
<b>ใต้</b>	<b>2</b>	<b>3/1</b>	<b>0</b>	<b>0:00</b>	<b>0.0</b>	<b>-/-</b>
- หัวหิน	1	3/-	0	0:00	0.0	ไม่ปฏิบัติการฝนหลวง เนื่องจาก ความชื้นสัมพัทธ์เฉลี่ยที่ระดับ 0-10,000 ฟุต มีค่าต่ำกว่า 60% (51.2%) ประกอบกับสภาพอากาศมีเสถียรภาพ ส่งผลให้กลุ่มเมฆไม่พัฒนาตัวและก่อยอดในบริเวณพื้นที่เป้าหมาย
- สุราษฎร์ธานี	1	-/1	0	0:00	0.0	ไม่ปฏิบัติการฝนหลวง เนื่องจาก ความชื้นสัมพัทธ์ที่ระดับ 0-10,000 ฟุต มีค่าต่ำกว่า 60% (57.3%) ประกอบกับสภาพอากาศมีเสถียรภาพ ส่งผลให้กลุ่มเมฆไม่พัฒนาตัวและก่อยอดในบริเวณพื้นที่เป้าหมาย
<b>รวม</b>	<b>9</b>	<b>19/4</b>	<b>7</b>	<b>10:25</b>	<b>7.5</b>	<b>2/-</b>

๑ สรุปผลปฏิบัติการฝนหลวงรายเดือนตั้งแต่เดือน กุมภาพันธ์ - วันที่ 10 เมษายน 2559

เดือน	ขึ้นบิน (วัน)	ฝนตก (วัน)	จำนวนเที่ยวบิน (เที่ยว)	จำนวนชั่วโมงบิน (ชั่วโมง)	ปริมาณการใช้สารฝนหลวง (ตัน/นัด)	จังหวัดที่มีรายงานฝนตก (ทั้งการสังเกตด้วยสายตา/การตรวจวัดด้วยเรดาร์ และเครื่องวัดน้ำฝนอัตโนมัติ)	ปริมาณน้ำไหลลงอ่างเก็บน้ำสะสม (ล้าน ลบ.ม.)
กุมภาพันธ์ (15-29 ก.พ. 59)	3	2	10	14:00	8.2	บริเวณที่มีฝนตก ได้แก่ กาญจนบุรี นครปฐม พระนครศรีอยุธยา ลพบุรี สระบุรี สุพรรณบุรี และ เพชรบูรณ์(ตอนล่าง) (รวม 6 จังหวัด)	วชิราลงกรณ์ 2.1
มีนาคม (1-31 มี.ค. 59)	25	20	384	541:50	314.8/11	บริเวณที่มีฝนตก ได้แก่ กำแพงเพชร ตาก พิษณุโลก เพชรบูรณ์ ลำปาง ลำพูน สุโขทัย กาญจนบุรี ชัยนาท นครปฐม นครสวรรค์ ลพบุรี สิงห์บุรี สุพรรณบุรี อ่างทอง อุทัยธานี ขอนแก่น ชัยภูมิ นครราชสีมา บุรีรัมย์ เลย หนองบัวลำภู อุดรธานี จันทบุรี ฉะเชิงเทรา ชลบุรี ตราด ปราจีนบุรี ระยอง สระแก้ว นครศรีธรรมราช ประจวบคีรีขันธ์ พังงา เพชรบุรี ราชบุรี และ สุราษฎร์ธานี (รวม 36 จังหวัด)	ภูมิพล 0.12 วชิราลงกรณ์ 6.98 ศรีนครินทร์ 13.34 กระเสี้ยว 2.38 อุบลรัตน์ 2.18 คลองพระพุทธ 0.32 ดอกกราย 0.01 หนองปลาไหล 0.74 แก่งกระจาน 3.82 ปราณบุรี 0.12
เมษายน (1-10 เม.ย. 59)	10	10	138	202:00	131.7/24	บริเวณที่มีฝนตก ได้แก่ กำแพงเพชร เชียงราย เชียงใหม่ ตาก พิษณุโลก เพชรบูรณ์ ลำปาง ลำพูน สุโขทัย กาญจนบุรี นครสวรรค์ ลพบุรี สุพรรณบุรี อุทัยธานี ขอนแก่น ชัยภูมิ นครราชสีมา เลย หนองบัวลำภู อุดรธานี จันทบุรี ฉะเชิงเทรา ชลบุรี ตราด ปราจีนบุรี ระยอง สระแก้ว กระบี่ นครศรีธรรมราช ประจวบคีรีขันธ์ พังงา เพชรบุรี ราชบุรี และ สุราษฎร์ธานี (รวม 34 จังหวัด)	ลำตะคอง 0.76 ลำพระเพลิง 0.21 ป่าสักชลสิทธิ์ 0.54 ศรีนครินทร์ 10.18 กระเสี้ยว 1.98 อุบลรัตน์ 1.89 แควน้อยบำรุงแดน 0.22 แก่งกระจาน 0.68



๑) สรุปผลรวมปฏิบัติการตั้งแต่เริ่มตั้งหน่วยปฏิบัติการฝนหลวง (15 กุมภาพันธ์ -10 เมษายน 2559)

ตั้งแต่เริ่มตั้งหน่วยปฏิบัติการฝนหลวง เมื่อวันที่ 15 กุมภาพันธ์ - 10 เมษายน 2559 มีการขึ้นปฏิบัติการฝนหลวง จำนวน 38 วัน มีวันฝนตกจากการปฏิบัติการฝนหลวงคิดเป็นร้อยละ 75.70 ขึ้นปฏิบัติงานจำนวน 532 เที่ยวบิน (757:50 ชั่วโมงบิน) ปริมาณการใช้น้ำฝนหลวง 454.7 ตัน พลุซิลเวอร์ไอโอไดด์ จำนวน 35 นัด จังหวัดที่มีรายงานฝนตกรวม 41 จังหวัด และทำให้มีปริมาณน้ำไหลเข้าอ่างสะสมรวม 51.55 ล้าน ลบ.ม.

ภาค - ศูนย์/หน่วย ปฏิบัติการฯ	ขึ้นบิน (วัน)	ฝนตก (วัน)	จำนวน เที่ยวบิน (เที่ยว)	จำนวน ชั่วโมงบิน (ชั่วโมง)	ปริมาณ สารฝนหลวง (ตัน/นัด)	จังหวัดที่มีรายงานฝนตก (ทั้งการสังเกตด้วยสายตา/การตรวจวัดด้วย เรดาร์ และเครื่องวัดน้ำฝนอัตโนมัติ)	ปริมาตรน้ำไหลลง อ่างเก็บน้ำสะสม (ล้าน ลบ.ม.)
<b>เหนือ</b>							
<b>9 จังหวัด</b>							
- เชียงใหม่ (เปิดหน่วยฯ 1 มี.ค. 59 เป็นต้นไป)	21	6	49	89:30	27.80	บริเวณที่มีฝนตก ได้แก่ เชียงราย เชียงใหม่ ลำปาง ลำพูน (รวม 4 จังหวัด)	ภูมิพล 0.12 ควนน้อยบำรุงแดน 0.22
- พิษณุโลก (เปิดหน่วยฯ 1 มี.ค. 59 เป็นต้นไป)	17	12	61	105:45	49.60/35	บริเวณที่มีฝนตก ได้แก่ กำแพงเพชร ตาก พิษณุโลก เพชรบูรณ์ ลำปาง ลำพูน สุโขทัย (รวม 5 จังหวัด)	
<b>กลาง</b>							
<b>11 จังหวัด</b>							
- นครสวรรค์ (เปิดหน่วยฯ 15 ก.พ. 59 เป็นต้นไป)	12	12	43	58:50	33.40	บริเวณที่มีฝนตก ได้แก่ ชัยนาท นครสวรรค์ ลพบุรี สระบุรี สุพรรณบุรี อุทัยธานี เพชรบูรณ์ (ตอนล่าง) (รวม 7 จังหวัด)	วชิราลงกรณ์ 9.08 ศรีนครินทร์ 25.52 กระเสียว 4.36 ป่าสักชลสิทธิ์ 0.54
- กาญจนบุรี (เปิดหน่วยฯ 15 ก.พ. 59 เป็นต้นไป)	16	14	61	76:55	53.20	บริเวณที่มีฝนตก ได้แก่ กาญจนบุรี ชัยนาท นครปฐม นครสวรรค์ พระนครศรีอยุธยา สิงห์บุรี สุพรรณบุรี อ่างทอง อุทัยธานี (รวม 9 จังหวัด)	
<b>ตะวันออกเฉียงเหนือ</b>							
<b>7 จังหวัด</b>							
- นครราชสีมา (เปิดหน่วยฯ 1 มี.ค. 59 เป็นต้นไป)	20	15	44	70:35	58.00	บริเวณที่มีฝนตก ได้แก่ ขอนแก่น ชัยภูมิ นครราชสีมา บุรีรัมย์ (รวม 4 จังหวัด)	ลำตะคอง 0.76 ลำพระเพลิง 0.21 อุบลรัตน์ 4.07
- อุดรธานี (เปิดหน่วยฯ 15 มี.ค. 59 เป็นต้นไป)	9	6	26	33:50	30.20	บริเวณที่มีฝนตก ได้แก่ ขอนแก่น ชัยภูมิ เลย หนองบัวลำภู อุดรธานี (รวม 5 จังหวัด)	
<b>ตะวันออก</b>							
<b>7 จังหวัด</b>							
- จันทบุรี (เปิดหน่วยฯ 1 มี.ค. 59 เป็นต้นไป)	24	22	138	180:10	96.90	บริเวณที่มีฝนตก ได้แก่ จันทบุรี ฉะเชิงเทรา ชลบุรี ตราด ปราจีนบุรี ระยอง สระแก้ว (รวม 7 จังหวัด)	คลองพระพุทธร 0.32 ดอกทราย 0.01 หนองปลาไหล 0.74
<b>ใต้</b>							
<b>7 จังหวัด</b>							
- หัวหิน (เปิดหน่วยฯ 1 มี.ค. 59 เป็นต้นไป)	13	12	88	114:15	61.60	บริเวณที่มีฝนตก ได้แก่ ประจวบคีรีขันธ์ เพชรบุรี ราชบุรี (รวม 3 จังหวัด)	แก่งกระจาน 5.42 ปราณบุรี 0.18
- สุราษฎร์ธานี (เปิดหน่วยฯ 15 มี.ค. 59 เป็นต้นไป)	13	9	22	28:00	44.00	บริเวณที่มีฝนตก ได้แก่ กระบี่ นครศรีธรรมราช พังงา สุราษฎร์ธานี (รวม 4 จังหวัด)	

กลุ่มวิชาการปฏิบัติการฝนหลวง กองปฏิบัติการฝนหลวง กรมฝนหลวงและการบินเกษตร